

PAOLO FRESU & OMAR SOSA

TECH RIDER 2023 ("FOOD"). v2

PALCO E CAMERINI

Si richiede un palco stabile di dimensioni minime 8 x 6. Nel caso di concerti all'aperto è necessaria la copertura del palco. Inoltre, sempre se all'aperto, si richiede che sia protetto sul retro ma anche lateralmente, al fine di minimizzare gli effetti del sole e del vento, sia per il soundcheck che per il concerto. Nel caso di sole battente sul palco o alte temperature, potrebbe risultare necessario ritardare il soundcheck ed eventualmente l'inizio del concerto. Si ricorda che gli strumenti sul palco, devono essere sempre in condizioni di ombra.

Tutte le stanze dovranno poter essere chiuse, con chiavi a sola disposizione della produzione. Qualora questo non sia possibile, è necessaria la presenza di un servizio di sicurezza per tutto il tempo del loro utilizzo. (vedi sotto la specifica nel rider ospitalità).

BACKLINE

Omar Sosa (Pianoforte, Tastiere, Elettronica)

1x Concert Grand Piano, lunghezza minima 2,3m - Yamaha CFIII o CFX come prima scelta.

Omar Sosa è un artista Yamaha e un vero amante di questi strumenti.

ACCORDATURA PREFERITA: 442 Hz: L'accordatura deve avvenire tra soundcheck e concerto.

Ok per pianoforte Steinway D. Non accettato il modello B.

Numero di serie superiore a 6.020.000 (per Yamaha), e superiore a 565.00 per Steinway. Non negoziabile.

1x panca per pianoforte regolabile

1x Yamaha Montage 8 (Il Motif XF8 potrebbe essere un sostituto, ma preferiamo fortemente il Montage 8). + supporto + pedale sustain.

1x Nord Electro 6 HP + pedale sustain + stand tastiera double deck. Nord sopra, Montage sotto.

1x leggio solido (non pieghevole).

1x rotolo di gaffa nero

Paolo Fresu (Tromba, Flicorno, Effetti)

1x sedia comoda nera senza braccioli

1x tavolino 50x50, h60cm coperto da un morbido tessuto nero

SPECIAL GUEST (l'eventuale presenza verrà confermata di volta in volta).

N.B. = In caso di presenza dello special guest Jaques Morelenbaum andranno aggiunti a quanto è richiesto in questo rider:

Backline:

1x Harte 1x15 + Harte HA3500

1x panchetta da pianoforte regolabile in altezza.

Monitor:

2x wedges uguali a quanti già in uso.

TOUR PARTY (Base)

Omar Sosa

Paolo Fresu

Marco Melchior

Luca Devito

AUDIO

Facendo riferimento alla channel list ed allo stage plot allegati, si richiede un PA adatto alle esigenze del luogo, in grado a coprire con dispersione sia verticale che orizzontale la totalità dell'area destinata al pubblico, garantendo 35 Hz – 18 kHz su tre vie almeno, con una SPL disponibile in regia di 100 dB con un headroom di + 10 dB.

I sub a terra sono indispensabili anche nel caso di concerti in luoghi chiusi. Allo stesso modo sono indispensabili anche nel caso in cui gli speakers principali siano in grado di riprodurre l'intero spettro richiesto. In caso di eventi all'aperto, non dovrà essere appoggiato sul palcoscenico per qualunque ragione, ed essere posizionato oltre la linea di inizio palco. No limiter o compressori sul PA.

Line array appeso è la soluzione fortemente preferita. Eventuali delay-line se lo spazio lo richiede, della stessa casa del PA principale.

Centerfill, con diffusori non invasivi visivamente, da posizionare a centro fronte palco.

In relazione al programma sonoro del concerto, non sono accettati i seguenti tipi di diffusori: autocostruiti di qualsiasi genere, impianti le cui caratteristiche tecniche non sono disponibili e controllabili via internet, diffusori la cui bassa commercializzazione nel mondo non li rende conosciuti.

FOH

Banco DIGITALE da minimo 32 canali (input disponibili sul palco). Deve garantire il controllo del GAIN in modo totalmente separato fra il banco in sala e quello in palco. GAIN COMPENSATION NON rappresenta la soluzione.

I banchi accettati sono quelli presenti nella seguente lista: Yamaha CL, QL o PM (escluso PM5D o PM1D); Soundcraft serie Vi; Digico SD8, SD10, SD12, SD7, SD5, S21, S31, Quantum; Midas serie Pro (escluso Pro1) o HD96; SLL; Allen&Heat serie dLIVE o Avantis; Avid Profile o S6L.

Eventuali crossover, PA Manager Device in genere dovranno essere controllabili dalla postazione FOH.

Regia di sala posta tendenzialmente al centro della sala, preferibilmente non sotto balconate o a ridosso di muri; sufficientemente illuminata e con talkback verso il palco. No assolutamente regie all'interno di studio mobili, cabine regia, locali acusticamente separati dal pubblico, balconi o loggioni di teatro. Al mixer FOH si richiede un collegamento multicanale digitale di un Mac (per gli effetti a seguito della produzione) compreso il device USB, qualora sia necessario (esempio: UB-MADI).

MONITOR

Mixer monitor digitale 32 canali, a stage left. Questi i banchi accettati: Yamaha CL, QL o serie PM (no PM5D o PM1D); Soundcraft serie Vi; Dugico SD8, SD10, SD12, SD7, SD5, S21, S31; Midas serie Pro (no Pro1) o HD96; SLL; Allen&Heat serie dLIVE o Avantis; Avid Profile o S6L. 5x wedge da 15" coassiali (prima scelta L-Acoustic X15) su 5x diverse linee di amplificatori di potenza (incluso monitor cue).

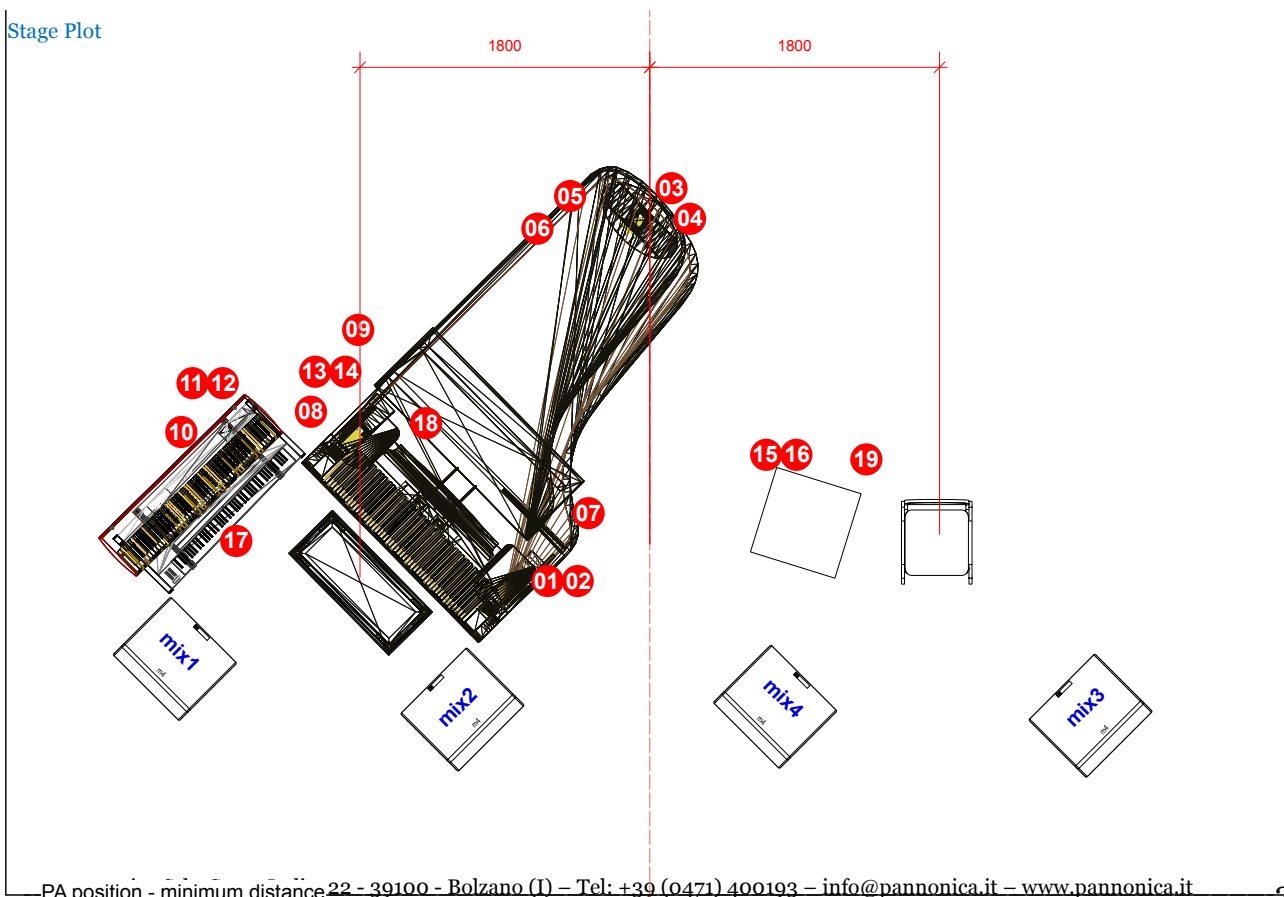
Il concerto, in alcuni casi può essere eseguito senza banco monitor, SOLO in venue con limitata capacità e ridotta distanza FOH-Palco, ma solo con previa approvazione da parte della produzione.

Channel list

CH	INSTRUMENT	MIC / DI	STAND	Note
1	Piano FX L	Active DI	-	Canale stereo
2	Piano FX R	Active DI	-	
3	Piano LOW	DPA 4021	-	
4	Piano HIGH	DPA 4021	-	
5	Piano pu LO	Active DI	-	Yamahiko pick-up al seguito
6	Piano pu MD	Active DI	-	Yamahiko pick-up al seguito
7	Piano pu HI	Active DI	-	Yamahiko pick-up al seguito
8	Korg	Active DI	-	
9	Dr Sample	Active DI	-	
10	Nord 6 HP	Active DI	-	
11	Montage L	Active DI	-	Canale stereo
12	Montage R	Active DI	-	
13	Loop L	Active DI	-	Canale stereo
14	Loop R	Active DI	-	
15	Trumpet L	XLR	-	Canale stereo
16	Trumpet R	XLR	-	
17	Vox Omar	SM58	Boom alta	
18	Shakers	SM57	Boom bassa	Sotto il piano
19	Announce Paolo	SM58	Boom bassa	
20	Ev. presence of Morelenbaum	Active DI	-	+2x jack-jack
21	Cello	DPA4099+CC4099	-	

Il Backline e tutte le attrezzature audio, inclusi i monitor devono essere pronti, cablati, testati e funzionanti prima dell'arrivo del personale tecnico. Le DI obbligatoriamente fra le seguenti tipologie: BSS Ar133, Radial J48, RNDI, KT DN100 o DN200.

Stage Plot



Note

L'alimentazione dovrà essere adeguatamente garantita in termini di sicurezza secondo le norme, ed in particolare si preferisce un'alimentazione separata per l'audio. Tensione neutro-terra max 1V. Tutto il sistema audio dovrà essere esente da disturbi di rete, ronzii in genere e qualsiasi tipo di rumore. Il programma sonoro richiede la massima pulizia.

La produzione ha al seguito il fonico di sala. Si richiede la presenza di tutto lo staff tecnico locale sia per l'allestimento che per il soundcheck ed il concerto. Si richiede invece un fonico di palco con buona esperienza, per soundcheck e concerto, che lavori in collaborazione con il fonico della produzione.

Load-in materiale produzione: 4 ore prima dello show

inizio soundcheck: 2 ore prima dello show

Durata del soundcheck: 1 ora circa

Si ricorda che all'arrivo della produzione è necessario che tutto sia già pronto, cablato e funzionante secondo le informazioni contenute nella presente scheda tecnica. Fondamentale l'avvenuto posizionamento ed accordatura del pianoforte prima del Load IN.

L'accordatore dovrà rimanere a disposizione per l'accordatura tra la fine del soundcheck ed il concerto.

Si ricorda che qualunque tipo di registrazione, sia audio che video, dovrà essere concordata preventivamente con la produzione.

L'eventuale presenza di altri artisti sullo stesso palco, gli eventuali spostamenti di set ed in genere tutto quello che concerne il palco dove avviene il concerto, sia a livello tecnico che organizzativo, dovrà essere discusso in anticipo con la produzione.

Nel caso di più artisti non è possibile condividere i microfoni e le aste utilizzate.

Il set di Omar Sosa, compreso il pianoforte non può essere spostato in nessun caso.

Si ricorda che in caso di difficoltà tecniche, potrebbe risultare necessario ritardare l'inizio del concerto per rimediare alla situazione.

*

LIGHTS

Light Plot

La produzione viaggia con operatore luci (Luca Devito +39 349 61 59 463) al seguito. Si prega di prevedere per lui una consolle Chamsys (NO SERIE QUICK) oppure MA2 (o MA3) che andrà posizionata possibilmente di fianco all'audio, e un assistente che si occupi dei puntamenti e possieda ottime conoscenze tecniche; qualora non fosse possibile vi invitiamo a darne tempestiva comunicazione. Il piano-luci può adeguarsi alle condizioni della venue e sono benvenute eventuali alternative che si adattino a quanto indicato, ma ogni aspetto dovrà essere concordato in anticipo e approvato dalla produzione.

È necessario, inoltre, ricevere con sufficiente anticipo la lista delle fixture disponibili per lo show in modo da poter preimpostare il lavoro.

Materiali richiesti:

8x Wash, riferimento ROBE Robin 800 LedWash

9x Beam, riferimento ROBE POINTE

2x Spot, riferimento ROBE Esprit

3x Sagomatori Zoom, riferimento ETC ZOOM 25°-50°, LEDTS

3x PC 1kW, o equivalente a LED

4x Blinder 4 lampade, o equivalente a LED

2x stativi neri per ETC, altezza 1,5m circa

1x base a terra per ETC ZOOM

Una macchina Hazer collegata in DMX con ventola esterna in DMX (2 macchine in caso di concerti all'esterno).

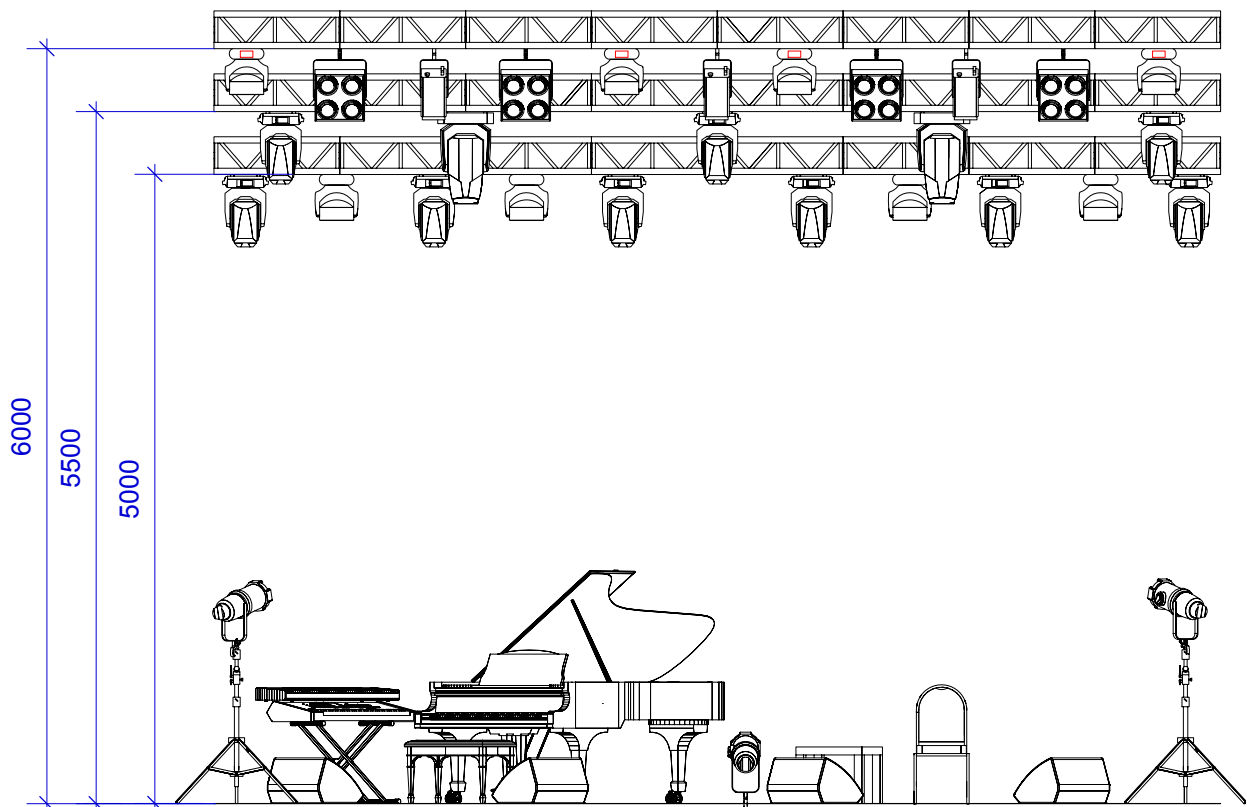
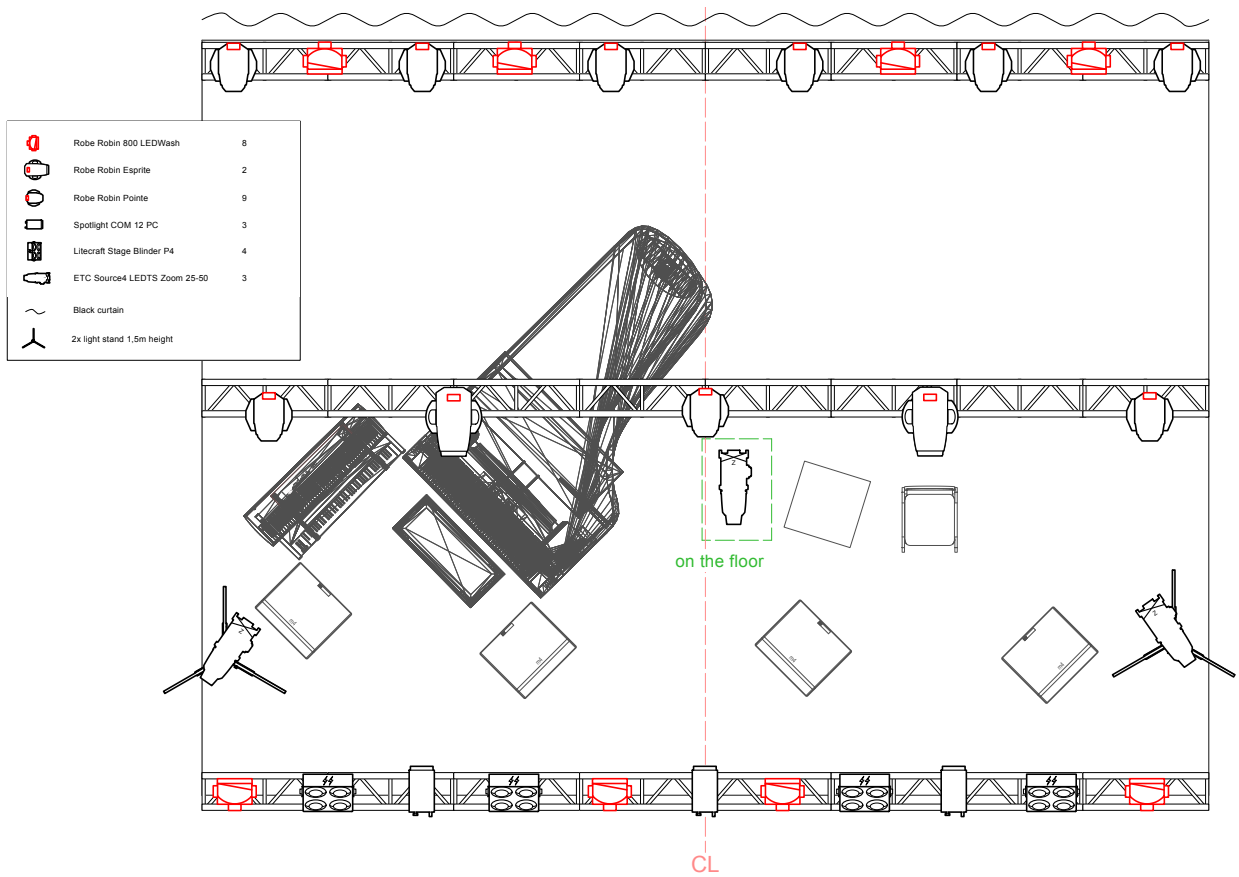
3x portagobos per ETC ZOOM size B

Fondale nero: necessario anche all'aperto. Può essere sostituito con mesh o tulle scuro, o altre soluzioni che aiutino a pulire esteticamente il retro della scena. Verrà illuminato dal basso (parled o wash) e da gobos da terra.

I materiali dovranno essere montati seguendo il light plot nella seguente pagina.

MISCELLANEA:

- 8 padelle da cucina in acciaio tipo tegame/wok con almeno 30 cm di diametro e almeno 10/15 cm di altezza che andranno collocate a terra tra i musicisti
- 2 forchette, 2 coltelli, 2 cucchiaini (tutti in metallo)



RIDER OSPITALITA'

HOTEL HOTEL **** o ***** con sistemazione DI OGNI MUSICISTA, DI OGNI TECNICO E DI PERSONALE DI PRODUZIONE eventualmente presente in camere DUS, prima colazione compresa. Se possibile offrire ai due musicisti sistemazioni in camere superior o appartamenti executive. Musicisti e personale a seguito devono essere ospitati nella stessa struttura alberghiera.

Si prega gentilmente di ricordare che i musicisti passano gran parte della loro vita in albergo: è pertanto richiesta la massima comodità relativamente alla scelta di tipologia alberghiera e delle camere. Camere spaziose con letti comodi e larghi sono una base essenziale della richiesta. Le camere devono essere dotate di collegamento free WI-FI con segnale ottimo e costante.

TRASPORTI LOCALI Laddove ve ne sia necessità, si prega di provvedere ai trasporti locali dei musicisti (da e per aeroporti, stazioni, hotel, ristorante, luogo del concerto e viceversa) su automezzi comodi e spaziosi con la possibilità di imbarcare bagagli personali, strumenti, effetti. Non si dimentichi che spesso, persone, valigie, chitarre e (magari) un contrabbasso non entrano in una utilitaria!

CAMERINI I camerini devono essere situati il più vicino possibile al palco, sicuri e controllati dal personale del festival. Il Festival è ritenuto responsabile della sicurezza personale e dei beni e valori dei musicisti depositati nel retropalco.

In caso non sia possibile far controllare gli spazi dedicati ai musicisti, I camerini dovranno essere dotati di porte con serratura a chiave e tale chiave dovrà essere consegnata ai musicisti al loro arrivo.

I camerini dovranno essere puliti e ordinati e dotati di sedie, tavoli, specchi e servizi igienici con sapone e asciugamani.

Importante: si prega di aggiungere un ferro e un asse da stiro nel camerino del Signor Sosa.

In caso di concerti estivi e all'aperto non si dimentichi di abbondare in asciugamani e di far trovare sul palco una discreta quantità di mollette (quelle per stendere i panni) per fermare i fogli musicali ai leggi in caso di vento.

CATERING Caffè, succhi, birra, acqua minerale, vino rosso secco, frutta fresca e sandwiches, panini e tramezzini devono essere presenti all'arrivo dei musicisti in occasione del sound check e devono restare disponibili anche dopo il concerto.

CENA I musicisti, di norma, preferiscono cenare subito dopo il sound check e prima del concerto.

E' richiesta una cena calda in ottimo ristorante segnalato (il più vicino possibile al luogo del concerto) per 4 persone.

Intolleranze: Omar Sosa non mangia pomodoro e niente che abbia a che fare con i semi (zucca compresa).

Importante nota aggiunta per catering e cena di questo particolare progetto ("FOOD") dedicato al tema "CIBO":

Anche seguendo la frase di Carlo Petrin che benedice il progetto (vedi sotto*), pare importante offrire con la nostra richiesta una riflessione sulla sostenibilità del cibo e della sua filiera produttiva anche agli organizzatori.

Questo progetto è dedicato al cibo anche come filosofia.

Qualora possibile, prodotti a km zero per un leggero catering sarebbero una bella idea ben accettata dai musicisti. Come quella di cibi e bevande prodotte in maniera sostenibile e solidale.

Per offrire tutti un contributo importante. GRAZIE.

* *"La storia, la cultura e l'essenza stessa della musica è contaminazione, meticcio e condivisione.*

Lo stesso vale per il cibo.

Una volta apprese capacità e la giusta sapienzialità, cuochi e musicisti operano nella composizione dei più variegati e colorati mosaici. Più autentiche e preziose saranno le tessere e più si arriva a toccare le corde dell'amore e dell'anima." (Carlo Petrin)

ATTENZIONE: QUESTO RIDER E' DA CONSIDERARSI PARTE CONTRATTUALE NEL SUO TOTALE

CONTATTI:

tech director e Sound Engineer:

Melchior Marco - info@marcolive.it - +39.348.44.44.695

LightDesigner e road manager:

Luca Devito - infopaolofresu@gmail.com - +39 349 6159463